



ESTIMACIONES AGRÍCOLAS

Informe Semanal | 02 de Enero de 2020



Ministerio de Agricultura,
Ganadería y Pesca
Presidencia de la Nación

INFORME SEMANAL al 02 de Enero 2020

- ✓ Panorama Agroclimático
 - Precipitaciones
 - Temperaturas
 - Estado de las reservas hídricas
- ✓ Evolución de los cultivos al 02/01/20
 - Cosecha Fina, Campaña 2019/20 (Trigo, Cebada)
 - Cosecha Gruesa, Campaña 2019/20 (Algodón, Arroz, Girasol, Maní, Maíz, Soja, Sorgo)
- ✓ Mapa de delegaciones
- ✓ Avance de la siembra de algodón 19/20
- ✓ Avance de la siembra de girasol 19/20
- ✓ Avance de la siembra de maní 19/20
- ✓ Avance de la siembra de maíz 19/20
- ✓ Avance de la siembra de soja 19/20
- ✓ Avance de la siembra de sorgo 19/20
- ✓ Avance de la cosecha de cebada 19/20
- ✓ Avance de la cosecha de trigo 19/20
- ✓ Área sembrada de Granos y Algodón, 2009/2010 - 2018/2019
- ✓ Volúmenes de producción de Granos y Algodón, 2009/2010 - 2018/2019
- ✓ Producción de cultivos en la República Argentina, 2018/2019
- ✓ Humedad del suelo y aspecto del cultivo (trigo)
- ✓ Humedad del suelo y aspecto del cultivo (maíz y girasol)

Si desea alguna aclaración respecto a la información presentada en este reporte, puede comunicarse con el 011-4349-2758 o vía e-mail a: direstiagri@magyp.gob.ar

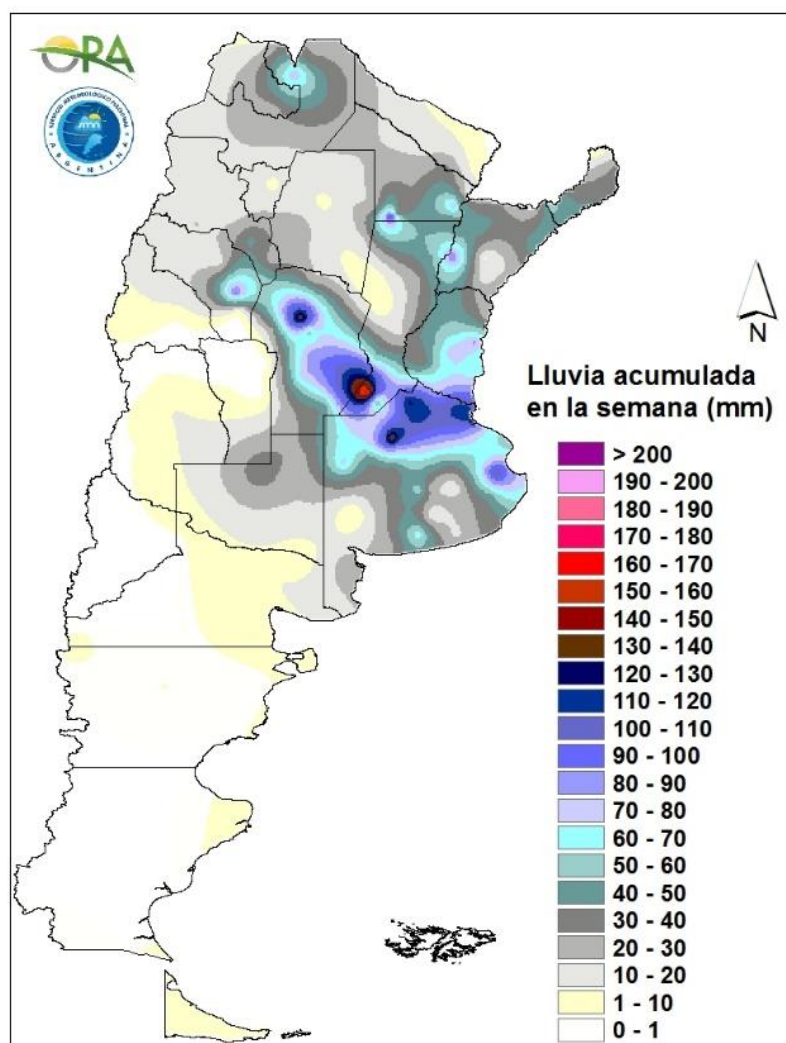
ENCUESTA DE SATISFACCIÓN:

Si desea contribuir al mejoramiento continuo del contenido y formato del informe semanal, le solicitamos responder el cuestionario dirigiéndose al siguiente link:

<http://cuestionarios.agroindustria.gob.ar/index.php/758416?newtest=Y&lang=es>

PRECIPITACIONES

Se registraron importantes precipitaciones en toda la zona núcleo Pampeana, destacándose las lluvias medidas en Venado Tuerto (170mm), provincia de Santa Fe, Córdoba (140mm) y Marcos Juárez (102mm), provincia de Córdoba y Buenos Aires (113mm), Dolores (111mm) y Junín (97mm), provincia de Buenos Aires. Hubo eventos importantes también en Río Cuarto (72mm) al norte de Córdoba, Chamental (93mm) en La Rioja, Resistencia (80mm) en Chaco y Orán (79mm) en Salta.

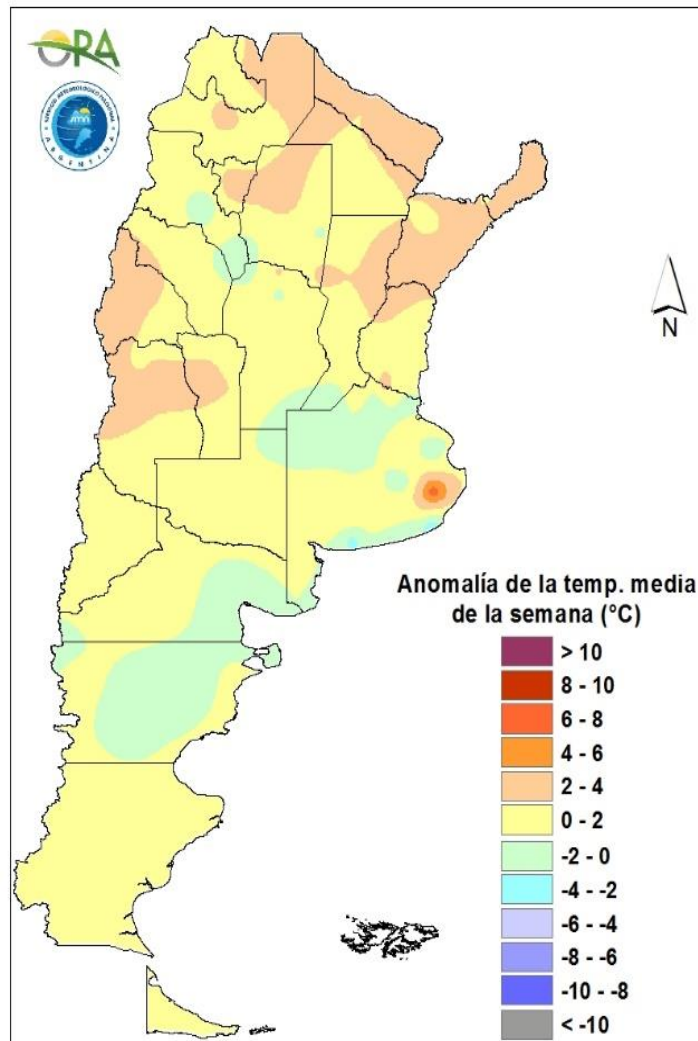


Precipitaciones acumuladas en la semana

Entre jueves y sábado se esperan precipitaciones aisladas en Tierra del Fuego, Santa Cruz, zonas cordilleranas de Patagonia, Cuyo y también del NOA y algunas zonas de La Pampa y Buenos Aires. Con el avance de un sistema frontal se esperan lluvias entre domingo y lunes en este de La Pampa, Buenos Aires, San Luis, Córdoba, Santa Fe, NOA y NEA. Para el martes se prevén algunas precipitaciones aisladas en la zona cordillerana de Patagonia y el centro de Santa Cruz.

TEMPERATURAS

Las temperaturas medias de la semana fueron normales para la mayor parte del país. Se destacan igualmente que la región de Cuyo y varias provincias del norte como este de Salta, Formosa, Corrientes y Misiones, tuvieron temperaturas medias levemente sobre lo normal. Se destacan además los registros en Santiago del Estero, Formosa y La Rioja que superaron los 40°C durante la semana.

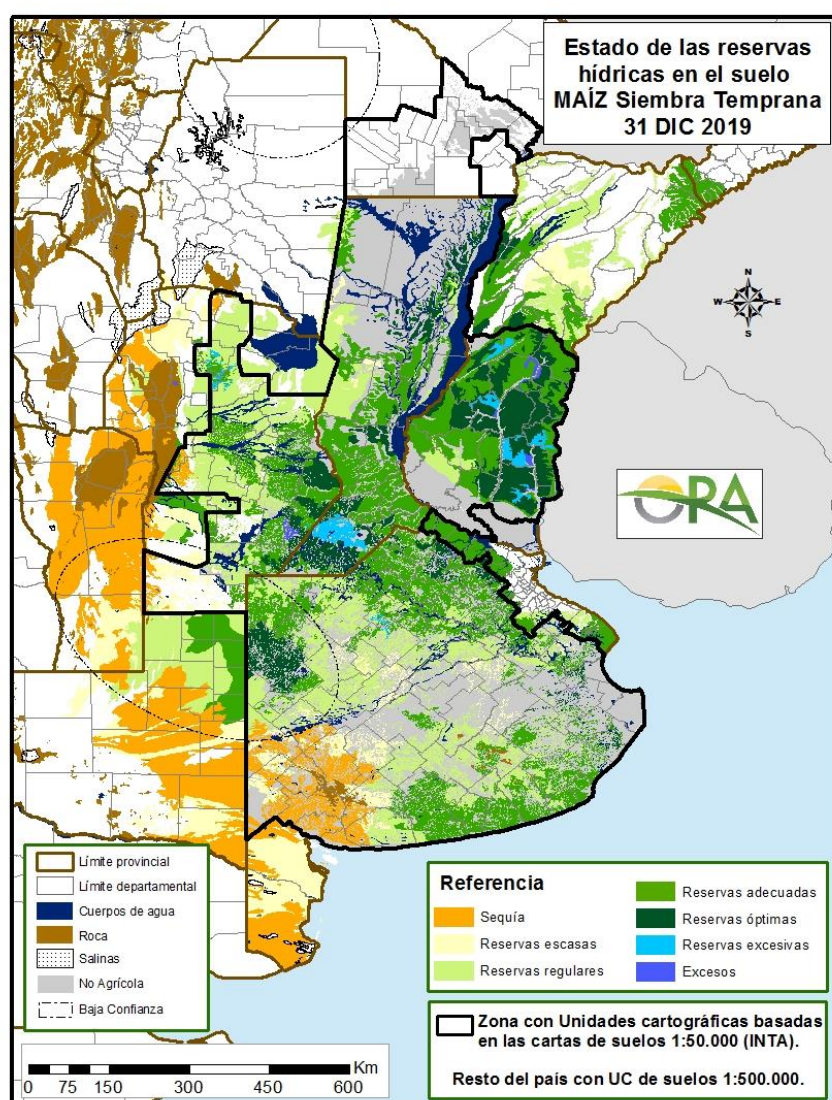


Anomalía de la temperatura media de la semana

Las temperaturas de esta semana se espera que sean normales a levemente sobre lo normal en la mayor parte del país. Entre jueves y domingo las temperaturas irán disminuyendo levemente desde Patagonia hasta el centro del país. Aun así varias zonas tendrán temperaturas máximas sobre 35°C incluyendo algunas zonas del este de Río Negro, zonas cordilleranas de la región de Cuyo y NOA, Formosa y Misiones. A partir del domingo, vuelven a aumentar levemente las temperaturas, principalmente en el norte de Argentina.

ESTADO DE LAS RESERVAS HÍDRICAS

El mapa corresponde a la estimación de contenido de agua en el primer metro de suelo para lotes con maíz de siembra temprana. Valores locales de reservas pueden consultarse en http://www.ora.gob.ar/camp_actual_reservas.php. Dada las precipitaciones ocurridas durante la semana en la zona núcleo Pampeana, las reservas de maíz se encuentran adecuadas a óptimas en la mayor parte, incluso con algunos lugares con reservas excesivas o excesos hídricos. Norte de Santa Fe, Entre Ríos, Corrientes, centro y sur de Buenos Aires, noreste de La Pampa y norte de Córdoba se encuentran con reservas regulares, adecuadas y óptimas mayoritariamente. San Luis y algunas zonas del oeste de Córdoba, al igual que el sureste de La Pampa y sur de Buenos Aires, se mantienen con reservas regulares a escasas y también con algunas zonas de sequía, que podrían mejorar levemente considerando la previsión de lluvias.



Mapa de reservas hídricas hecho a partir de datos meteorológicos del SMN y del INTA e información de suelos del INTA

EVOLUCIÓN DE LOS CULTIVOS AL 02/01/2020

COSECHA FINA – CAMPAÑA 2019/2020

TRIGO

Buenos Aires

En delegación Bahía Blanca, avanzó la cosecha de fina continuando con los muy bajos rindes en lo que a secano respecta.

Se da por finalizada la cosecha en las delegaciones Bolívar, Bragado y Junín, con rindes buenos a muy buenos dependiendo de la historia de cada lote, siendo el promedio de 36 qq/ha. En general, la calidad del grano cosechado es muy buena.

También concluyó en el área de la delegación Pehuajó, sin modificaciones en los rendimientos finales, los que promediaron los 27 qq/ha. La observación general es que pese a que los rendimientos no fueron buenos, compensa en cierta forma la buena calidad de los granos bien terminados, una vez separados los chuzos.

Avanza a buen ritmo la cosecha en la zona de la delegación General Madariaga, alcanzando casi a la mitad de la superficie implantada. Los rendimientos son superiores a lo estimado, teniendo en cuenta la falta de humedad generalizada durante el ciclo del cultivo. El promedio es cercano a los 40 qq/ha si bien este valor representa una gran heterogeneidad ya que se han reportado lotes de 30 a 70 qq/ha. En contraposición la calidad no es muy buena y los porcentajes de proteína son bajos.

También se registró un firme avance de cosecha en la delegación Salliqueló, sobre todo en los partidos de Adolfo Alsina y Guaminí, en menor medida avanzó en el de Salliqueló y en lo que respecta a Pellegrini y Tres Lomas, se encuentra en menor nivel de avance debido al alto contenido de humedad en los granos. Se alcanzaron rendimientos máximos de 23 - 24 qq/ha. Para los partidos de Adolfo Alsina y Guaminí se proyectan rendimientos medios de 19 - 20 qq/ha, afectados por la sequía recibida en momentos críticos de su ciclo fenológico. En dichos partidos se estima un porcentaje de pérdida del 4%.

La cosecha en la delegación Tandil, avanza con lentitud dado que aún tenía humedad y las lluvias registradas detuvieron la cosecha. Los rendimientos son muy variables entre 30 y 44 qq/ha en promedio.

En la zona de la delegación Tres Arroyos, se produjeron algunas precipitaciones, que si bien no fueron excesivas, en algunos casos vinieron muy bien, tanto para la fina que aún está madurando. Los rindes de cebada y trigo, han caído bastante, estimándose para fin de cosecha una caída de alrededor del 20%, tanto en trigo, como en cebada, con respecto a la campaña anterior. Falta aun una buena superficie a levantar, pero se calcula que no cambiara demasiado el resultado final.

Córdoba

Se completó la cosecha de la superficie estimada en la delegación Laboulaye, con un anticipo importante en relación a la campaña anterior. El rinde promedio se ubica en los 19 qq/ha.

En el área de la delegación San Francisco, comienzan a cosecharse los últimos lotes con rendimientos que varían entre los 20 y 40 qq/ha.

La Pampa

En la delegación General Pico, los trabajos de cosecha se ejecutan a medida que la humedad de los pisos permite el trabajo de las máquinas. Se estima un avance de cosecha de aproximadamente de 94% de trigo. En idéntica fecha de la campaña anterior, el porcentaje de avance de cosecha era del 80%. En relación a rendimientos, el rango de mayor frecuencia de sectores tradicionalmente trigueros (departamentos de Conhelo, Trenel y Realicó) se ubica entre 13 y 21 qq/ha, en sectores de suelos con tosca 12 y 18 qq/ha y en sectores ubicados al este de la región el rango oscila entre 16 y 25 qq/ha. Se estima que el rendimiento promedio total de la región podría ubicarse entre los 18 y 20 qq/ha.

Culminó la cosecha de este cultivo en la delegación Santa Rosa, sin variantes en cuanto a los magros rendimientos, los que fueron muy bajos (5 a 8 qq/ha), llegando, en casos excepcionales, a los 15 - 18 qq/ha. Se estima que el rendimiento promedio no va a superar los 9 qq/ha. Continúa la recepción de muestras con signos de fuerte arrebató por acción de calor y la falta de humedad.

CEBADA

Buenos Aires

Finalizó la cosecha de este cereal en el área de las delegaciones La Plata, General Madariaga y Veinitcinco de Mayo, con rindes que promedian los 42 qq/ha.

En la región sudoeste y sudeste se registró un importante avance, En la delegación Tandil se está obteniéndose una buena calidad cervecera y rendimientos mejores de lo esperado (desde 30 qq/ha en los peores lotes hasta rindes superiores a los 70 qq/ha en las mejores zonas de la costa).

Córdoba

Solo restan por cosechar algunos lotes en la zona de la delegación San Francisco, en donde las tareas de recolección se mantienen a buen ritmo, con rendimientos sostenidos acorde avanza la cosecha.

La Pampa

Culminó la cosecha de este cultivo en la delegación Santa Rosa, sin variantes en cuanto a los magros rendimientos siguiendo estos muy bajos (8 a 12 qq/ha) y en casos excepcionales llegando a los 20 qq/ha. Se estima que el rinde promedio no supera los 12 qq/ha. Continúa la recepción de muestras con aparente buena calidad.

COSECHA GRUESA – CAMPAÑA 2019/2020

ALGODON

Las precipitaciones acontecidas durante los últimos días en la provincia de Chaco, son beneficiosas para el normal desarrollo del cultivo ya implantado, el cual se encuentra en buen estado general, y sin apreciaciones de importancia.

En la provincia de Salta, las precipitaciones se encuentran atrasadas respecto del periodo estival de lluvias, razón por la que el avance en la siembra se encuentra demorado, y solo limitado en aquellas zonas donde la humedad superficial lo permite.

En Santa Fe, en la zona de la delegación Avellaneda, el cultivo evoluciona normalmente. Se hallan en emergencia y distintas etapas de crecimiento, según fecha de siembra, material utilizado y condiciones climáticas de cada zona. Principalmente en la zona oeste, se han producido anegamientos por las intensas precipitaciones registradas, y posiblemente los lotes planchados y anegados, deberán ser resembrados ya que podrían perderse o han quedado manchoneados y ralos. Con respecto al picudo, a la fecha es muy escasa la actividad, con escasas capturas en algunas trampas.

ARROZ

En el área de la delegación Rosario del Tala, continuaron registrándose lluvias, resultando ser muy oportunas tanto para los lotes recién sembrados, como para los que se están inundando.

En la delegación Avellaneda, la evolución del cultivo es buena en general, salvo algunos sectores donde se deberá resembrar debido a las intensas precipitaciones que se han registrado y que provocan planchado del suelo y anegamientos.

GIRASOL

Buenos Aires

Prácticamente toda la superficie estimada para esta oleaginosa se encuentra sembrada, restando algunos lotes en la zona de la delegación Salliqueló, que dadas las últimas precipitaciones, generalizadas en la provincia, han permitido avanzar con las tareas sin inconvenientes. Al respecto, las precipitaciones ocurridas, fueron muy beneficiosas para el cultivo, que en general, se encuentra en fases que van desde crecimiento vegetativo, hasta floración.

Córdoba

Los lotes implantados ya atraviesan etapas reproductivas, en buen estado general, y sin limitaciones hídricas para continuar con su buen desarrollo.

La Pampa

En la zona de la delegación General Pico, se han registrado precipitaciones que fueron muy oportunas para el normal desarrollo del cultivo que atraviesan la etapa de formación de hojas y en algunos casos, inicio de formación del botón floral. Los lotes más adelantados fenológicamente poseen entre 8 a 10 hojas formadas. Con respecto al estado sanitario del cultivo, no se han reportado inconvenientes importantes ni generalizados.

En la zona de Santa Rosa, se han registrado precipitaciones, que aunque escasas, son benéficas para los cultivos implantados. No obstante, aún son necesarias algunas precipitaciones más, para poder salir del estado de sequía en que se encuentran los suelos dada la sequía imperante. Los primeros sembrados están estado de estrella, con presencia en algunos casos de chinche diminuta que de aumentar su población deben ser controlados con avión, pero se ven igualmente en buen estado; los últimos sembrados en 6-8 hojas, también en buen estado. Continúan las aplicaciones de graminicidas e insecticidas, según sus casos.

Santa Fe

En Avellaneda, se ha dado inicio a la cosecha de los primeros lotes en el departamento General Obligado con rendimientos aceptables, en los restantes departamentos, se estima que se iniciará a principios de enero, de acompañar las condiciones climáticas y de suelo.

En ámbitos de la delegación Rafaela, los lotes de girasol presentan en general una buena condición y estado sanitario, aunque se verifican ataques de palomas y cotorras principalmente en departamentos ubicados al norte de la jurisdicción. Los lotes se encuentran en etapas de llenado de granos.

Entre Ríos

En la zona de la delegación Rosario del Tala, los pocos lotes implantados presentan un buen estado general, presentando estado sanitario bueno, en etapa de floración.

Chaco

Con condiciones de buen tiempo y días con temperaturas elevadas que permitieron adecuada pérdida de humedad, se avanzó a buen ritmo con la cosecha de la oleaginosa para la zona de influencia Charata. Los rendimientos promedios son de 18 qq/ha. Se esperan mejores resultados para los cuadros entrantes.

En tanto que en la zona de Roque Sáenz Peña, Continúa la cosecha del cultivo de girasol en el ámbito de la delegación Roque Sáenz Peña con rendimientos que en promedio se mantienen estables, en el orden de los 21 qq/ha., y lotes puntuales muy buenos que superan los 35 qq/ha.

Santiago del Estero

El cultivo implantado en la zona de Quimilí, se viene desarrollando normalmente. Se encuentra en la mayor parte en llenado de granos y madurez.

MANI

Córdoba

Las precipitaciones ocurridas en la zona de Laboulaye, han permitido avanzar con la siembra, restando solo el 5% de la superficie destinada a la oleaginosa. Los ya emergidos se encuentran en crecimiento con buen estado general.

En la zona de Rio Cuarto, se han registrado precipitaciones muy dispares, con mayores registros en la zona norte, con disminuyendo hacia el sur y el oeste. El cultivo, atraviesa etapas de crecimiento, por lo que aun la demanda hídrica no es relevante, y se estiman necesarias nuevas lluvias, para permitir la adecuada evolución del cultivo.

NOA

Las lluvias no se regularizan y en general, los milímetros caídos no llegan a cubrir la demanda de los cultivos sembrados, sumado a días con temperaturas elevadas, característicos de la época. Continúa avanzando la siembra, lentamente, y en muy pocos lotes, con escasa humedad en el perfil.

MAIZ

Buenos Aires

En la delegación Bahía Blanca, se esperan lluvias de consideración para los cultivos de gruesa ya que las reservas en el perfil son escasas y hace varias semanas que no hay buenos milimetrajes en la zona, acompañado esto de fuertes vientos y temperaturas muy altas que favorecen la evapotranspiración.

En el resto de la provincia, se registraron precipitaciones que permitieron la recuperación completa del cultivo, aunque resultaron tardías para los maíces tempranos que ya comenzaron la etapa de floración, observándose con baja altura. Los de segunda y tardíos aún están en crecimiento y verán favorecido su desarrollo.

En la delegación Bragado, los lotes implantados en fecha óptima se encuentran en el estado ontogénico de plena floración, los cuales representan el 70% del total sembrado. Los maíces de primera de siembra tardía, que rondarían el 30% del área total a implantar, se encuentran entre emergencia y crecimiento vegetativo, según fecha de siembra.

Finalizó la siembra de los últimos lotes tardíos en la delegación General Madariaga. En general el estado es bueno y se han recuperado del golpe de calor de hace 15 días gracias a la baja de temperatura y a las lluvias copiosas del fin de semana.

En las delegaciones del sur de la provincia, las lluvias mejoraron el contenido de agua del perfil del suelo, que se encuentra entre regular y adecuado según zonas. La zona costera ha registrado un mayor volumen de precipitaciones que la más continental. El maíz se encuentra en diferentes estados vegetativos.

Córdoba

En la delegación Laboulaye, favorecido por las lluvias de la semana anterior, avanzó a buen ritmo la siembra de los maíces tardíos, aunque es insuficiente la humedad en el perfil para el caso de los maíces tempranos que alcanzaron el 40% de la fase reproductiva.

En la zona de Marcos Juárez, la lluvia de más de 100 mm en casi toda la delegación, trae aparejado el llenado del perfil, salvo la zona norte de la delegación y la zona de influencia de Bell Ville donde llovió unos 40 mm.

En la delegación Río Cuarto, las lluvias fueron muy dispares. Los mejores registros ocurrieron en el norte de los departamentos Río Cuarto y Juárez Celman, al oeste y sur muy poca. Se terminó de sembrar el maíz de segunda. Los más complicados son los maíces tempranos que comenzaron a florecer, con una altura no superior al metro. Donde les llovió ahora van a poder continuar con el ciclo en forma normal, lo grave es donde no les llovió, corren el riesgo de comenzar a perderse si no llueve en los próximos días.

Sigue sin inconvenientes la siembra en los diferentes departamentos de la delegación San Francisco. Algunos lotes comienzan a entrar en estado reproductivo, mostrándose las primeras flores. Con baja a mediana presencia se observa oruga cogollera en algunos lotes que se encuentran en estado vegetativo.

También ocurrieron lluvias en el área de la delegación Villa María, las cuales son muy oportunas porque el cultivo de maíz sembrado temprano en su mayoría está en plena etapa de floración. Además se está terminando de sembrar el maíz de diciembre, y en muchas zonas rurales no había una adecuada humedad de siembra, lo que estuvo demorando la finalización de esta actividad.

Entre Ríos

En la delegación Rosario del Tala, las lluvias registradas durante la semana favorecieron a los lotes de maíces precoces y de primera, los que evolucionan favorablemente. Los más adelantados van de inicio de llenado de granos a pleno llenado; y si bien para algunos de estos lotes las lluvias llegaron un poco tarde, porque ya habían definido el tamaño de espiga, las mismas asegurarían un buen llenado. En cuanto a los lotes de segunda y tardíos, se sembraron muy pocos lotes debido a la falta de piso.

La Pampa

En la delegación General Pico, las lluvias determinaron un adecuado contenido de humedad en la capa arable del suelo, permitiendo que los trabajos de siembra del cultivo se desarrollen con buen ritmo y con perspectivas de continuar con los trabajos a medida que la humedad continúa siendo adecuada. Se estima que el avance de siembra del cultivo sería del 91% de la superficie total estimada. En idéntica fecha de la campaña anterior el porcentaje de avance era del 95%. Con respecto al estado del cultivo, no se han reportados inconvenientes generalizados en la etapa emergencia y primeras etapas de crecimiento vegetativo. Las lluvias significativas del mes de diciembre 2019 beneficiaran al desarrollo del cultivo que se encuentran en plena etapa de formación de hojas y los lotes más adelantados ya han iniciado el alargamiento de los entrenudos basales.

En la zona de la delegación Santa Rosa, las lluvias de la semana fueron muy escasas para aliviar la situación de extrema sequía que viene atravesando la zona. Además se presentaron días de calor extremo y húmedo, con continuos vientos intensos que limitan las aplicaciones de agroquímicos provocando retrasos en los controles. Se adelantó la siembra de este cultivo y la resiembra en las lomas donde la germinación de las simientes fue casi nula. La implantación de maíces de primera sembrados temprano no se pudo hacer por las condiciones de sequía que todavía atraviesa la zona, se estima solo un 10 % de superficie fué de primera sembrado temprano. Los primeros sembrados están en buen estado y en R1 pero muy estresados, y los sembrados más tarde desde germinación hasta el estado de tres a cinco hojas. No se observan plagas y los cultivos están bastante limpios.

San Luis

Durante la semana se registraron algunas precipitaciones pero muy dispares en milimetrajés como en la distribución de las mismas. Se reanudó la siembra como las resiembras a causa de la caída del granizo de la semana anterior, en lugares donde tienen humedad edáfica para hacerlo.

Santa Fe

Durante la presente semana se registraron precipitaciones, sumamente irregulares pero en general, con elevados milimetrajés, en la delegación Avellaneda. Los maíces tempranos, presentan una buena evolución y fenológicamente se hallan en diferentes etapas de llenado de grano y principio de madurez, según fecha de siembra, material utilizado y condiciones climáticas de cada zona. Continúa lentamente la siembra del tardío, en sectores muy puntuales, donde acompañan las condiciones de clima y suelo.

En la delegación Casilda, se produjeron nuevas precipitaciones que comenzaron el día domingo 29, con volúmenes que superan los 100 mm en distintas zonas, principalmente del departamento Caseros. Con estas lluvias se resuelven los problemas que venían siendo causados por el déficit hídrico y las elevadas temperaturas de los últimos días. Los maíces están llenando los granos, por lo cual existen lotes que han mermado su capacidad productiva debido a la sequía y otros que sostuvieron su potencial de rinde, de manera que con este aporte confirman sus expectativas de producción. La siembra de maíces tardíos y de segunda finalizó. Se verá en el transcurso de los días

venideros como se afectaron los cuadros que recibieron los mayores acumulados de precipitaciones en cuanto a la conformación del stand de plantas inicial.

En la delegación Rafaela, los lotes de maíz de primera presentan una buena evolución y estado sanitario, entre fin de floración y llenado de granos. A partir del mejoramiento de la reservas de humedad, luego de las recientes lluvias se activaron las tareas de siembra del maíz de segunda.

Santiago del Estero

En la delegación Quimili, se produjeron lluvias de variada intensidad, incluyendo zonas donde no había llovido. Los milimetrajes estuvieron entre 12 a 30 mm, con un valor extremo de 70 mm. El los lotes que recibieron agua se continuó con la siembra. La siembra avanza lentamente. Como siempre el grueso de la misma se produce entre fines de diciembre y todo enero.

NOA

Durante esta semana se registraron muy bajos milímetros de lluvias, pudiéndose sembrar muy pocos lotes. Algunas siembras ya realizadas están sufriendo mucho la falta de agua y ya hay lotes perdidos.

SOJA

Buenos Aires

En la zona de Bragado, la siembra de la soja de primera ha finalizado. El estado ontogénico de la leguminosa es de crecimiento activo. Luego de algunas semanas de falta de precipitaciones y escasa humedad edáfica, el cultivo se ha recuperado satisfactoriamente viéndose favorecido su crecimiento por las altas temperaturas. El cultivo evoluciona bien, no presentando hasta el momento problemas fitosanitarios.

Gracias a las lluvias ocurridas en la semana, en ámbitos de la delegación General Madariaga, se pudo dar continuidad a la siembra de los lotes de segunda ocupación

Finalizada la implantación de lotes de primera ocupación en la zona de la delegación La Plata, en la medida que las lluvias lo han permitido avanza la de segunda, en óptimas condiciones.

En la zona de la delegación Lincoln, se han registrado precipitaciones durante toda la semana, razón por la cual, no se ha podido avanzar ni en las labores de siembra ni en las aplicaciones de fitosanitarios, por lo que aún resta una superficie de soja de segunda por sembrarse. De lo ya implantado se presenta con buen estado general, en etapas de crecimiento.

En la zona de Pehuajó, las precipitaciones han permitido recuperarse completamente al cultivo ya implantado, que había comenzado a mostrar síntomas de estrés hídrico. Ya se han completado los cuadros de soja de primera y segunda, y se observa un buen stand de plantas logradas.

Estas precipitaciones, generalizadas en la provincia, también resultaron beneficiosas en el cultivo implantado en Pergamino, tanto para las sojas de primera, que se encuentran en inicio de floración, como para las sojas de segunda, que dada la falta de humedad, habían detenido su crecimiento.

En la región del sudeste, si bien se han registrado algunas precipitaciones, con mayor intensidad en la zona de Tandil, que en Tres Arroyos, en ambos casos, son muy útiles, para permitir el avance en la siembra, que ya se realizaba con escasa humedad, así como también, para favorecer el desarrollo de los ya implantados.

En Veinticinco de Mayo, con las nuevas precipitaciones, se ha podido avanzar en la siembra de soja de segunda, que a la fecha, representa el 83% de la superficie estimada.

Córdoba

Se han registrado lluvias en la zona de Laboulaye, permitiendo que la soja de primera, que ya ha sido implantada en su totalidad, evoluciones sin limitantes. Para el caso de la soja de segunda, el nuevo aporte hídrico, ha acelerado el ritmo en las labores de siembra, alcanzando el 60% de la superficie estimada.

En Marcos Juárez, las muy intensas precipitaciones reportadas, ha derivado en superficie perdida, en las zonas bajas, que dada la sequía, no habían podido ser sembradas a tiempo. La zona de influencia de Justiniano Posse, sufre inundaciones por exceso y hay pérdidas de superficie del cultivo de primera ocupación. El cultivo se encuentra entrando en R1- R2 en un 80 % superficie. Con las precipitaciones, se ha provocado un emparejamiento del perfil del suelo respecto a la humedad al metro, se espera un rápido desarrollo y cerrado del surco que tanto se venía demorando. Respecto a plagas, aún no se reportan problemas importantes. Hay presencia de Isoca Bolillera. Respecto a la soja de segunda, en general los lotes emergidos, están en hoja unifoliada y V1. Hay un 15% superficie emergiendo o en cotiledón. Se espera que estas lluvias permitan que el cultivo se desarrolle con mayor fuerza.

En la zona de San Francisco, continua la siembra de lotes de soja de primera, sin inconvenientes de humedad, en el perfil edáfico. Se registra la presencia de isocas bolilleras, y continúan siendo evaluada la presencia de malezas. Respecto a las sojas de segunda, avanza la siembra, encontrándose el cultivo entre emergencia y primeros estadios vegetativos.

En San Francisco, las condiciones hídricas no son las óptimas, sin llegar a ser una limitante, por ahora; no obstante, la siembra se desarrolla normalmente. En el caso de soja de primera, se registran inconvenientes de competencia con malezas estivales, y presencia de isoca bolillera. Tanto las sojas de primera, como las de segunda, atraviesan, aún estados vegetativos.

En Villa María, las nuevas precipitaciones registradas, son altamente beneficiosas tanto para continuar con la siembra de lotes de segunda ocupación, como para el desarrollo de las sojas de primera, que ya se encuentran en floración.

Entre Ríos

En Rosario del Tala, la soja de primera, se encuentra en etapas que van desde estados vegetativos, hasta en los más adelantados, en estados reproductivos, estos últimos en menor proporción. Ante esta situación, y teniendo en cuenta que el cultivo no atraviesa etapas críticas, no son necesarios nuevos aportes hídricos, y dadas las últimas precipitaciones, se evalúa la posibilidad de resembrar algunos lotes por excesos de humedad.

La Pampa

En la zona de General Pico, se registraron precipitaciones, generalizadas, con valores que superaron los 50 mm. En este contexto, los trabajos de siembra del cultivo se desarrollan con buen ritmo, con adecuada humedad de la capa arable y con perspectiva de continuar las labores de siembra a medida que la humedad del suelo lo permita. Se estima que el avance de siembra del cultivo de primera sería del 92% de la superficie total estimada de soja de primera y 70% de la superficie estimada de soja de segunda. En idéntica fecha de la campaña anterior el porcentaje de avance de siembra del cultivo de primera fue del 88%. Con respecto al estado del cultivo, no se han reportados inconvenientes generalizados en la etapa emergencia y primeras etapas de crecimiento vegetativo. Las lluvias significativas de la semana beneficiaran al desarrollo cultivo que se encuentran en plena etapa de formación de hojas.

En Santa Rosa, transcurrió esta semana con escasas pero bienvenidas precipitaciones, que siguen siendo muy escasas para aliviar la situación de extrema sequía que viene atravesando la zona que comprende esta delegación. En este contexto, se adelantó la siembra y resiembra en aquellas zonas altas, donde la germinación fue casi nula.

San Luis

Durante la semana se registraron algunas precipitaciones pero muy dispares en milimetrajés como en la distribución de las mismas, los milímetros fueron desde los 3 hasta los 80 mm. Se reanudó la siembra de los diferentes cultivos que faltaban como las resiembras a causa de la caída del granizo de la semana anterior.

Santa Fe

En la zona de la delegación Avellaneda, se continúa a buen ritmo con la siembra de los últimos lotes en la mayoría de los sectores, donde acompañan las condiciones climáticas y de suelo. La evolución es buena en general, salvo en muchos sectores donde deberán ser resembradas, debido a las intensas precipitaciones, que han producido anegamientos, encharcado y planchado. Con respecto a las sojas denominadas primavera, en la zona oeste se relevaron unas 15 a 20.000 has. , que se hallan en llenado de grano y principios de madurez, con muy buena evolución, estimándose que se podrían estar cosechando para fines del mes de enero.

En la delegación Casilda, las recientes precipitaciones resultan suficientes para cubrir las exigencias del cultivo que se halla iniciando su floración, en plena floración en siembras más adelantadas o emitiendo las primeras vainas en los planteos implantados en octubre. En algunas zonas se registran anegamientos que, de seguir la fase de lluvias, podrían complicar la supervivencia de las plantas. El cultivo se observaba un poco retraído en su crecimiento, con plantas de altura inferior a la adecuada para su ciclo, pero con las recientes lluvias se estima que reaccionará y su evolución tenderá a normalizarse. Apenas pueda ingresarse al campo continuarán los controles de malezas y se verá cómo evoluciona la presencia de Isoca Bolillera. Respecto de la soja de segunda, toda el área sembrada se halla emergida y se han logrado conformar buenos stands de plantas. Las lluvias resultan sumamente provechosas para restablecer la humedad de los suelos aunque existen zonas bajas que podrían padecer anegamientos derivados del ascenso de las napas. Los estadíos de evolución de extienden desde la etapa cotiledonar hasta el primer par de hojas simples. No se verifica actividad de insectos plaga.

En ámbitos de la delegación Rafaela, se encuentra finalizada la siembra de lotes de primera y segunda. Se verifica una buena emergencia y crecimiento de los lotes más adelantados, con adecuadas condiciones de humedad.

Chaco

En Charata, la siembra de soja avanzó a ritmo considerable ya hacia su tramo final. Actualmente alrededor del 90.5% del área de intención se lleva implantada con la oleaginosa. La misma avanza en muy buen estado general diferenciando hojas.

Continúa la siembra del cultivo de soja en el ámbito de la delegación Roque Sáenz Peña con un avance próximo al 80% de la intención que se vio favorecido por las últimas lluvias. Los lotes implantados se desarrollan en etapas vegetativas con muy buen estado general.

Santiago del Estero

El cultivo de soja, implantado en la zona de la delegación Quimilí, está en la parte final de la siembra. Los nacimientos hasta ahora son buenos, algo esperable por la buena humedad en los

suelos. El avance promedio es de un 90 a 95% en Soja de 1ra. También se avanzó mucho en la siembra de Soja de 2da, que está entre 70 a 80% de avance.

NOA

Las precipitaciones de escaso registro, determinan un lento avance en la siembra. Algunas siembras ya realizadas están sufriendo mucho la falta de agua y ya hay lotes perdidos. Además la falta de lluvias puede paralizar las labores del resto de las siembras.

SORGO

Córdoba

Al igual que en el caso del maíz, el agua caída en el centro sur de la provincia, aceleró la siembra, con adecuada humedad en los primeros cm del perfil.

En la delegación San Francisco, la semana se presentó con altas temperaturas en general, superiores a los 30 °C, comenzando a verse lotes con estrés hídrico. Se registraron lluvias aisladas de bajo caudal en diferentes puntos de la delegación. Se observa media a alta presencia de malezas gramíneas pendientes de control por las malas condiciones ambientales para la aplicación de herbicidas.

Entre Ríos

En Rosario del Tala, si bien se espera que mejoren las condiciones de los pisos para iniciar la siembra de lotes tardíos o de segunda, se percibe muy poco entusiasmo por este cereal. Los sorgos ya implantados están siendo favorecidos por las últimas lluvias, evolucionando y mejorando su crecimiento y desarrollo.

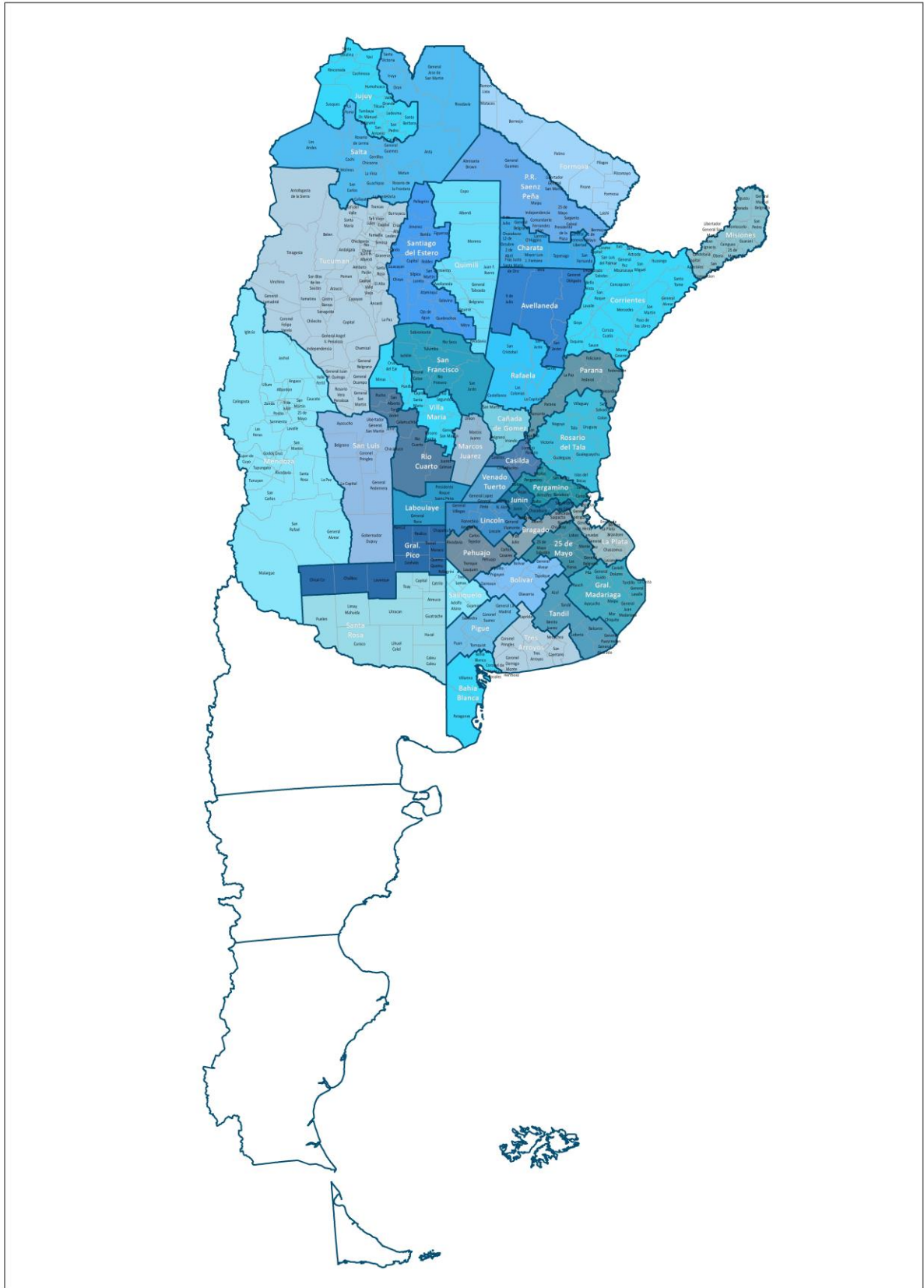
La Pampa

En la delegación Santa Rosa, los primeros lotes emergidos están en buen estado con 10 a 12 hojas, muy estresados.

Santa Fe

En la zona de Casilda, se pasó abruptamente de una situación de humedad edáfica ajustada a una de excesos hídricos, ya que buena parte del sorgo de la zona se halla implantado en áreas bajas o próximas a cursos de agua. Algunos lotes comienzan a panojar, por lo que las recientes lluvias ayudan para cubrir la demanda del cultivo.

MAPA DE DELEGACIONES



AVANCE DE LA SIEMBRA DE ALGODÓN
CAMPAÑA: 2019/2020 (*)

DELEGACIÓN	ÁREA A SEMBRAR Hectáreas	28/11	05/12	12/12	19/12	26/12	02/01
		%	%	%	%	%	%
Río Cuarto	600	90	100	100	100	100	100
Villa María	350	80	90	90	90	100	100
CÓRDOBA	950	86	96	96	96	100	100
CORRIENTES	250		10	95	95	97	100
CHACO (Charata)	136.000	84	88	97	100	100	100
CHACO (Pcia. R. S. Peña)	53.000	96	100	100	100	100	100
CHACO	189.000	88	92	98	100	100	100
ENTRE RIOS	200	100	100	100	100	100	100
FORMOSA	8.000	90	94	100	100	100	100
SALTA	10.490	30	50	60	65	68	70
SAN LUIS	6.000	90	100	100	100	100	100
SANTA FE	70.800	56	64	72	83	87	100
STGO. ESTERO	137.500	93	98	98	93	95	95
STGO. ESTERO (Quimilí)	62.000	31	33	45	66	91	96
SANTIAGO DEL ESTERO	199.500	51	54	62	75	94	95
TOTAL PAIS			19/20				
		485.190	68	73	80	87	95
			18/19				
	441.100	72	77	81	90	96	97

(*) Cifras Provisorias

AVANCE DE LA SIEMBRA DE GIRASOL
CAMPAÑA: 2019/2020 (*)

DELEGACIÓN	ÁREA A SEMBRAR Hectáreas	28/11	05/12	12/12	19/12	26/12	02/01
		%	%	%	%	%	%
Bahía Blanca	3.500	100	100	100	100	100	100
Bolívar	70.000	100	100	100	100	100	100
Bragado	3.000	100	100	100	100	100	100
General Madariaga	62.700	97	100	100	100	100	100
Junín	800	100	100	100	100	100	100
La Plata	6.000	100	100	100	100	100	100
Lincoln	6.000	100	100	100	100	100	100
Pehuajó	63.300	100	100	100	100	100	100
Pergamino	2.050	100	100	100	100	100	100
Pigüé	75.000	65	70	75	100	100	100
Salliqueló	128.000	40	60	73	85	94	98
Tandil	213.000	100	100	100	100	100	100
Tres Arroyos	200.000	100	100	100	100	100	100
25 de Mayo	20.549	100	100	100	100	100	100
BUENOS AIRES							
	19/20	853.899	88	91	94	98	99
	18/19	928.250	93	99	100	100	100
Laboulaye	20.000	100	100	100	100	100	100
Marcos Juárez	4.900	100	100	100	100	100	100
Río Cuarto	2.000	100	100	100	100	100	100
San Francisco	8.520	100	100	100	100	100	100
Villa María	300				100	100	100
CÓRDOBA							
	19/20	35.720	99	99	99	100	100
	18/19	37.250	100	100	100	100	100
Paraná	2.700	100	100	100	100	100	100
Rosario del Tala	350	100	100	100	100	100	100
ENTRE RÍOS							
	19/20	3.050	100	100	100	100	100
	18/19	7.800	100	100	100	100	100
General Pico	65.300	33	53	75	100	100	100
Santa Rosa	63.120	89	100	100	100	100	100
LA PAMPA							
	19/20	128.420	59	75	87	100	100
	18/19	157.500	84	92	97	99	100
Avellaneda	139.500	100	100	100	100	100	100
Cañada de Gómez	6.600	100	100	100	100	100	100
Casilda	0						
Rafaela	57.000	100	100	100	100	100	100
Venado Tuerto	200	100	100	100	100	100	100
SANTA FE							
	19/20	203.300	100	100	100	100	100
	18/19	266.884	100	100	100	100	100
CATAMARCA	0						
CORRIENTES	0						
CHACO (Charata)	155.000	100	100	100	100	100	100
CHACO (Pcia. R. S. Peña)	112.200	100	100	100	100	100	100
FORMOSA	3.000	100	100	100	100	100	100
JUJUY	0						
MISIONES	0						
SALTA	0						
SAN LUIS	9.300	100	100	100	100	100	100
STGO. ESTERO	0						
STGO. ESTERO (Quimilí)	110.200	100	100	100	100	100	100
TUCUMÁN	0						
TOTAL PAÍS							
	19/20	1.614.089	90	93	96	99	99,5
	18/19	1.941.000	94	98	100	100	100

(*) Cifras Provisorias

AVANCE DE LA SIEMBRA DE MAÍZ
CAMPAÑA: 2019/2020 (*)

DELEGACIÓN	ÁREA A SEMBRAR Hectáreas	28/11	05/12	12/12	19/12	26/12	02/01	
		%	%	%	%	%	%	
Bahía Blanca	19.000	82	84	84	84	84	84	
Bolívar	150.000	100	100	100	100	100	100	
Bragado	184.000	75	85	90	90	100	100	
General Madariaga	120.000	79	79	85	86	95	100	
Junín	178.300	92	92	94	96	98	100	
La Plata	37.000	65	65	75	90	95	100	
Lincoln	304.000	87	88	90	93	100	100	
Pehuajó	360.000	89	97	100	100	100	100	
Pergamino	157.000	86	100	100	100	100	100	
Pigüé	120.000	44	60	80	80	90	95	
Salliqueló	155.000	55	69	84	93	98	100	
Tandil	237.000	88	96	100	100	100	100	
Tres Arroyos	205.000	95	100	100	100	100	100	
25 de Mayo	156.000	63	73	82	82	93	98	
BUENOS AIRES								
	19/20	2.382.300	82	88	93	94	98	99
	18/19	2.419.000	86	92	94	97	99	99
Laboulaye	416.300	50	50	50	55	73	87	
Marcos Juárez	408.000	91	95	95	95	98	100	
Río Cuarto	780.000	22	32	60	85	95	100	
San Francisco	760.000	28	37	46	54	60	68	
Villa María	450.000	29	45	63	71	80	90	
CÓRDOBA								
	19/20	2.814.300	39	47	60	71	80	88
	18/19	2.828.000	67	73	84	91	96	99
Paraná	132.000	90	90	90	90	94	98	
Rosario del Tala	300.000	90	90	90	91	93	96	
ENTRE RÍOS								
	19/20	432.000	90	90	90	91	93	97
	18/19	437.000	89	89	90	90	92	96
General Pico	380.000	34	46	64	76	84	91	
Santa Rosa	128.000	39	40	39	59	59	90	
LA PAMPA								
	19/20	508.000	35	44	58	72	77	91
	18/19	487.250	54	66	71	80	89	94
Avellaneda	90.000	28	28	28	28	35	38	
Cañada de Gómez	240.000	88	88	88	91	94	98	
Casilda	113.000	78	78	78	84	90	100	
Rafaela	285.000	78	78	78	78	95	97	
Venado Tuerto	215.000	90	97	100	100	100	100	
SANTA FE								
	19/20	943.000	79	80	81	82	89	93
	18/19	923.800	71	72	73	74	80	82
CATAMARCA		15.800				25	40	
CORRIENTES		11.000	100	100	100	100	100	
CHACO (Charata)		120.000	8	8	13	15	27	
CHACO (Pcia. R. S. Peña)		154.000						
FORMOSA		69.000			15	17	20	
JUJUY		5.240						
MISIONES		28.700	78	85	86	93	96	98
SALTA		275.000			2	5	5	
SAN LUIS		380.500	26	46	74	85	90	98
STGO. ESTERO		176.000		1	1	15	33	35
STGO. ESTERO (Quimilí)		630.000	5	11	14	19	25	38
TUCUMÁN		81.000				11	21	24
TOTAL PAÍS								
	19/20	9.025.840	50	56	64	70	77	82
	18/19	9.039.000	61	66	72	76	83	86

(*) Cifras Provisorias

AVANCE DE LA SIEMBRA DE MANI
CAMPAÑA: 2019/2020 (*)

DELEGACIÓN	TIPO	ÁREA A SEMBRAR Hectáreas	28/11	05/12	12/12	19/12	26/12	02/01
			%	%	%	%	%	%
BUENOS AIRES	Colorado	18.000						
	Rosado	18.000	39	40	82	85	89	96
	Total	13.450	39	40	82	85	89	96
	18/19	0	100	100	100	100	100	100
JUJUY	Colorado	588						
	Rosado	588				5	10	20
	Total	588	0	0	0	5	10	20
	18/19	0	0	0	0	0	0	10
SALTA	Colorado	8.130						
	Rosado	8.130					4	8
	Total	8.130	0	0	0	0	4	8
	18/19	0	0	0	0	3	20	61
SANTA FE	Colorado	6.500						
	Rosado	6.500	100	100	100	100	100	100
	Total	6.000	100	100	100	100	100	100
	18/19	0	100	100	100	100	100	100
SAN LUIS	Colorado	13.960						
	Rosado	13.960	100	100	100	100	100	100
	Total	12.960	100	100	100	100	100	100
	18/19	0	100	100	100	100	100	100
LA PAMPA	Colorado	15.000						
	Rosado	15.000	37	40	77	93	100	100
	Total	12.900	37	40	77	93	100	100
	18/19	0	0	0	20	58	88	100
Laboulaye	Colorado	106.100						
	Rosado	106.100	33	43	62	67	86	90
	Total	120.000	33	43	62	67	86	90
	18/19	0	85	99	100	100	100	100
Marcos Juárez	Colorado	21.100						
	Rosado	21.100	89	100	100	100	100	100
	Total	22.900	89	100	100	100	100	100
	18/19	0	100	100	100	100	100	100
Río Cuarto	Colorado	128.300						
	Rosado	128.300	100	100	100	100	100	100
	Total	138.300	100	100	100	100	100	100
	18/19	0	100	100	100	100	100	100
San Francisco	Colorado	3.746						
	Rosado	3.746	40	50	69	74	79	84
	Total	4.257	40	50	69	74	79	84
	18/19	0	80	85	100	100	100	100
Villa María	Colorado	49.500						
	Rosado	49.500	40	62	87	100	100	100
	Total	49.500	40	62	87	100	100	100
	18/19	0	80	100	100	100	100	100
CÓRDOBA	Colorado	308.746						
	Rosado	308.746	67	74	85	88	95	97
	Total	334.957	67	74	85	88	95	97
	18/19	0	92	100	100	100	100	100
TOTAL PAIS	Colorado	0	0	0	0	0	0	0
	Rosado	370.924	67	71	83	87	93	95
	Total	370.924	67	71	83	87	93	95
	2018/19	388.985	88	94	95	97	98	99

(*) Cifras Provisorias

AVANCE DE LA SIEMBRA DE SOJA
CAMPAÑA 2019/2020 (*)

DELEGACIÓN		ÁREA A SEMBRAR Hectáreas	28/11 %	05/12 %	12/12 %	19/12 %	26/12 %	02/01 %
Bolívar	1ª	250.000	75	100	100	100	100	100
	2ª	130.000			50	50	87	100
Bragado	1ª	274.000	85	95	100	100	100	100
	2ª	201.940			20	30	60	80
General Madariaga	1ª	69.700	45	62	90	69	100	100
	2ª	25.400					21	38
Junín	1ª	308.500	98	100	100	100	100	100
	2ª	184.500		5	29	53	84	95
La Plata	1ª	59.750	45	68	95	100	100	100
	2ª	24.250				5	15	50
Lincoln	1ª	529.400	94	100	100	100	100	100
	2ª	252.000		1	13	60	94	94
Pehuajó	1ª	439.000	90	100	100	100	100	100
	2ª	192.400			11	21	50	100
Pergamino	1ª	533.150	100	100	100	100	100	100
	2ª	250.150	8	20	75	100	100	100
Pigüé	1ª	117.000	1	10	14	30	40	50
	2ª	30.000						10
Salliqueló	1ª	189.000	5	10	12	23	40	49
	2ª	45.000						14
Tandil	1ª	325.000	51	96	100	100	100	100
	2ª	276.000				11	25	39
Tres Arroyos	1ª	300.000	35	65	65	74	89	100
	2ª	240.000				33	22	35
25 de Mayo	1ª	267.500	92	96	100	100	100	100
	2ª	120.349			3	3	50	83
BUENOS AIRES	19/20	5.633.989	49	58	65	73	82	88
	18/19	5.545.128	52	60	67	75	83	88
Laboulaye	1ª	550.000	39	59	73	82	100	100
	2ª	113.000				10	29	60
Marcos Juárez	1ª	618.760	100	100	100	100	100	100
	2ª	296.200	23	51	68	78	78	100
Río Cuarto	1ª	962.300	95	100	100	100	100	100
	2ª	125.300	10	14	47	67	89	100
San Francisco	1ª	716.252	13	26	37	42	53	64
	2ª	257.244		10	12	21	26	31
Villa María	1ª	612.100	44	74	97	100	100	100
	2ª	227.100	8	34	50	70	80	90
CÓRDOBA	19/20	4.478.256	49	63	72	78	84	89
	18/19	4.454.424	52	66	71	80	87	95
Paraná	1ª	208.000	78	93	99	100	100	100
	2ª	172.850		5	33	63	87	94
Rosario del Tala	1ª	535.000	80	93	100	100	100	100
	2ª	255.000	3	31	65	75	81	94
ENTRE RÍOS	19/20	1.170.850	51	67	82	89	94	98
	18/19	1.177.700	59	72	80	86	95	98

AVANCE DE LA SIEMBRA DE SOJA
CAMPAÑA 2019/2020 (*)

DELEGACIÓN		ÁREA A SEMBRAR Hectáreas	28/11 %	05/12 %	12/12 %	19/12 %	26/12 %	02/01 %
General Pico	1ª	308.200	29	40	60	77	86	92
	2ª	61.100			9	34	53	80
Santa Rosa	1ª	119.400	19	29	50	50	50	80
	2ª	6.500						20
LA PAMPA	19/20	495.200	23	32	51	64	72	87
	18/19	484.600	42	54	62	73	83	93
Avellaneda	1ª	125.000	13	26	52	73	84	96
	2ª	41.600			24	52	57	94
Cañada de Gómez	1ª	430.000	100	100	100	100	100	100
	2ª	340.000	26	58	58	94	100	100
Casilda	1ª	474.500	100	100	100	100	100	100
	2ª	215.700	9	54	90	93	100	100
Rafaela	1ª	365.000	75	87	95	97	100	100
	2ª	275.000	8	30	60	65	100	100
Venado Tuerto	1ª	395.000	95	100	100	100	100	100
	2ª	143.500	1	7	7	18	65	70
SANTA FE	19/20	2.805.300	61	73	82	89	97	98
	18/19	2.838.202	51	70	82	87	94	96
CATAMARCA	1ª	25.800				25	45	65
	2ª	20.000				40	65	80
CORRIENTES		5.500	80	100	100	100	100	100
CHACO (Charata)	1ª	171.535	5	7	23	42	69	88
	2ª	53.720		14	30	58	83	99
CHACO (Pcia. R. S. Peña)	1ª	189.300		6	20	47	57	76
	2ª	55.700		5	20	48	56	81
FORMOSA		25.000			25	40	60	90
JUJUY		5.664				5	10	20
MISIONES		3.750	47	72	72	99	100	100
SALTA		439.357			5	8	10	20
SAN LUIS	1ª	317.200	68	87	96	98	100	100
	2ª	3.500		66	83	64	87	100
STGO. ESTERO	1ª	155.500	17	18	29	40	54	75
	2ª	33.000		20	34	17	72	78
STGO. ESTERO (Quimilí)	1ª	500.000	13	14	33	60	84	93
	2ª	391.300				17	64	76
TUCUMÁN	1ª	100.400		4	5	27	40	58
	2ª	91.600		3	8	40	51	72
TOTAL PAÍS	19/20	17.171.421	45	55	64	73	80	86
	18/19	17.013.000	46	58	66	75	84	91

(*) Cifras Provisorias

AVANCE DE LA SIEMBRA DE SORGO
CAMPAÑA: 2019/2020 (*)

DELEGACIÓN	ÁREA A SEMBRAR Hectáreas	28/11	05/12	12/12	19/12	26/12	02/01	
		%	%	%	%	%	%	
Bahía Blanca	5.060	79	85	87	87	89	89	
Bolívar	0							
Bragado	4.000	100	100	100	100	100	100	
General Madariaga	0							
Junín	5.800	82	100	100	100	100	100	
La Plata	9.000	25	35	60	80	90	100	
Lincoln	13.900	89	100	100	100	100	100	
Pehuajó	2.650			100	100	100	100	
Pergamino	7.500	89	100	100	100	100	100	
Pigüé	7.000	5	15	15	44	87	89	
Salliqueló	21.600			4	17	35	63	
Tandil	6.000		78	100	100	100	100	
Tres Arroyos	0							
25 de Mayo	5.130	36	72	85	85	100	100	
BUENOS AIRES								
	19/20	87.640	41	55	64	71	81	89
	18/19	155.210	28	30	33	48	54	66
Laboulaye	3.000	37	55	61	71	85	90	
Marcos Juárez	6.000	72	82	87	90	90	100	
Río Cuarto	3.650	18	80	100	100	100	100	
San Francisco	21.140	28	38	48	55	65	72	
Villa María	8.900	15	29	50	70	77	98	
CÓRDOBA								
	19/20	42.690	31	47	59	68	75	85
	18/19	38.685	42	63	67	78	85	100
Paraná	45.000	80	95	98	99	100	100	
Rosario del Tala	41.000	45	56	71	71	71	73	
ENTRE RÍOS								
	19/20	86.000	63	76	85	86	86	87
	18/19	78.000	73	83	83	83	83	88
General Pico	3.200				100	100	100	
Santa Rosa	36.800	37	50	100	100	100	100	
LA PAMPA								
	19/20	40.000	34	46	92	100	100	100
	18/19	48.900	38	81	87	91	100	100
Avellaneda	39.500	64	74	79	84	87	94	
Cañada de Gómez	7.400		48	75	78	90	100	
Casilda	3.800	100	100	100	100	100	100	
Rafaela	36.000	45	65	83	84	100	100	
Venado Tuerto	800	100	100	100	100	100	100	
SANTA FE								
	19/20	87.500	53	69	82	84	93	97
	18/19	109.700	37	48	59	61	71	79
CATAMARCA	200							
CORRIENTES	4.800	100	100	100	100	100	100	
CHACO (Charata)	26.000	15	15	21	31	37	45	
CHACO (Pcia. R. S. Peña)	15.000							
FORMOSA	16.000					30	35	
JUJUY	0							
MISIONES	0							
SALTA	0							
SAN LUIS	12.050	51	63	79	79	86	100	
STGO. ESTERO	33.500	17	24	39	54	63	65	
STGO. ESTERO (Quimilí)	50.500						35	
TUCUMÁN	4.200					20	25	
TOTAL PAIS								
	19/20	506.080	36	47	58	63	69	77
	18/19	588.945	33	42	47	54	63	70

(*) Cifras Provisorias

AVANCE DE LA COSECHA DE CEBADA
CAMPAÑA 2019/2020 (*)

DELEGACIÓN	ÁREA SEMBRADA		28/11	05/12	12/12	19/12	26/12	02/01
	Hectáreas		%	%	%	%	%	%
Bahía Blanca		44.250			15	56	66	83
Bolívar		88.300		6	69	100	100	100
Bragado		27.800		1	45	85	100	100
General Madariaga		3.700				26	46	100
Junín		14.800		8	44	82	100	100
La Plata		9.300			8	12	90	100
Lincoln		26.000		8	63	89	100	100
Pehuajó		57.000			52	39	86	100
Pergamino		9.424	8		51	100	100	100
Pigüé		170.000				30	45	60
Salliqueló		48.200				10	40	50
Tandil		186.100				14	33	76
Tres Arroyos		392.000				15	32	44
25 de Mayo		33.340				43	43	87
BUENOS AIRES	19/20	1.110.214	0	4	12	34	51	67
	18/19	1.189.040	0	2	5	19	57	75
Laboulaye		1.600	45	60	61	79	100	100
Marcos Juárez		16.078	14	30	81	100	100	100
Río Cuarto		3.500	50	100	100	100	100	100
San Francisco		6.750	40	50	60	70	80	90
Villa María		2.100						
CÓRDOBA	19/20	30.028	28	52	83	96	98	99
	18/19	30.200	9	36	39	40	100	100
Paraná		3.000	90	100	100	100	100	100
Rosario del Tala		1.300		30	100	100	100	100
ENTRE RÍOS	19/20	4.300	63	79	100	100	100	100
	18/19	3.000	100	100	100	100	100	100
General Pico		52.100		5	30	64	80	92
Santa Rosa		45.390		5	19	61	93	100
LA PAMPA	19/20	97.490	0	5	26	63	85	96
	18/19	99.900	0	0	16	50	81	91
Avellaneda		0						
Cañada de Gómez		8.837	90	100	100	100	100	100
Casilda		2.600	100	100	100	100	100	100
Rafaela		4.000						
Venado Tuerto		4.000	85	100	100	100	100	100
SANTA FE	19/20	19.437	91	100	100	100	100	100
	18/19	18.080	74	99	100	100	100	100
STGO. ESTERO		10.500	82	100	100	100	100	100
STGO. ESTERO (Quimilí)		1.700	100	100	100	100	100	100
SANTIAGO DEL ESTERO	19/20	12.200	85	100	100	100	100	100
	18/19	12.900	100	100	100	100	100	100
TOTAL PAÍS	19/20	1.273.669	2	7	16	39	55	70
	18/19	1.353.120	2	4	8	22	60	77

(*) Cifras Provisorias

Aclaración: En las delegaciones Villa María y Rafaela, la totalidad de la cebada implantada es de destino forraje.

AVANCE DE LA COSECHA DE TRIGO
CAMPAÑA 2019/2020 (*)

DELEGACIÓN		ÁREA SEMBRADA	28/11	05/12	12/12	19/12	26/12	02/01
		Hectáreas	%	%	%	%	%	%
Bahía Blanca	T. pan	93.800				41	51	64
	T. fideo	1.000				30	45	55
Bolívar	T. pan	140.000				41	91	100
	T. fideo	3.000					100	100
Bragado		170.100				50	90	100
General Madariaga		22.100				4	21	47
Junín		169.500		5	33	66	81	100
La Plata		19.500			2	3	65	89
Lincoln		234.000		3	58	92	100	100
Pehuajó		153.385		2	19	31	54	100
Pergamino		224.600	1	28	93	100	100	100
Pigué	T. pan	240.000				20	50	65
	T. fideo	10.000				20	30	45
Salliqueló	T. pan	148.000				4	24	40
	T. fideo	1.700				15	33	58
Tandil	T. pan	282.500					19	23
	T. fideo	2.650						13
Tres Arroyos	T. pan	410.000				15	30	41
	T. fideo	27.000				46	64	68
25 de Mayo		102.445			18	66	81	94
BUENOS AIRES	19/20	2.455.280	0	3	18	39,5	59	71
	18/19	2.368.714	1	5	15	28	43	63
Laboulaye		180.000	20	20	37	60	95	100
Marcos Juárez		375.364	43	82	98	100	100	100
Río Cuarto		153.000	7	51	81	100	100	100
San Francisco		391.000	35	46	56	66	76	82
Villa María		252.350	21	67	90	100	100	100
CÓRDOBA	19/20	1.351.714	29	57	75	84	93	95
	18/19	1.250.845	16	51	69	98	99	100
Paraná		201.950	41	78	96	99	100	100
Rosario del Tala		285.000	31	67	93	100	100	100
ENTRE RÍOS	19/20	486.950	35	72	94	100	100	100
	18/19	502.000	45	82	98	100	100	100
General Pico		203.200		5	25	59	81	94
Santa Rosa		194.950		1	10	66	90	100
LA PAMPA	19/20	398.150	0	3	18	63	85	97
	18/19	363.300	0	0	11	28	60	90
Avellaneda		81.000	72	94	100	100	100	100
Cañada de Gómez		342.000	56	77	100	100	100	100
Casilda		195.100	37	84	100	100	100	100
Rafaela		326.500	67	90	100	100	100	100
Venado Tuerto		168.000	3	45	90	100	100	100
SANTA FE	19/20	1.112.600	49	78	98	100	100	100
	18/19	1.111.924	60	78	97	100	100	100
CATAMARCA		20.200	100	100	100	100	100	100
CORRIENTES		2.500	85	85	100	100	100	100
CHACO (Charata)		64.025	98	100	100	100	100	100
CHACO (Pcia. R. S. Peña)		57.000	98	100	100	100	100	100
FORMOSA		0						
JUJUY		4.580	100	100	100	100	100	100
MISIONES		0						
SALTA	T. pan	82.403	100	100	100	100	100	100
	T. fideo	4.630	100	100	100	100	100	100
SAN LUIS	T. pan	12.350		35	56	100	100	100
	T. fideo	800		100	100	100	100	100
STGO. ESTERO		77.000	100	100	100	100	100	100
STGO. ESTERO (Quimilí)		372.700	92	100	100	100	100	100
TUCUMÁN	T. pan	94.250	100	100	100	100	100	100
	T. fideo	3.400	100	100	100	100	100	100
TOTAL PAÍS	19/20	6.600.532	28	44	59	73	82	88
	18/19	6.287.443	29	45	58	70	77	86

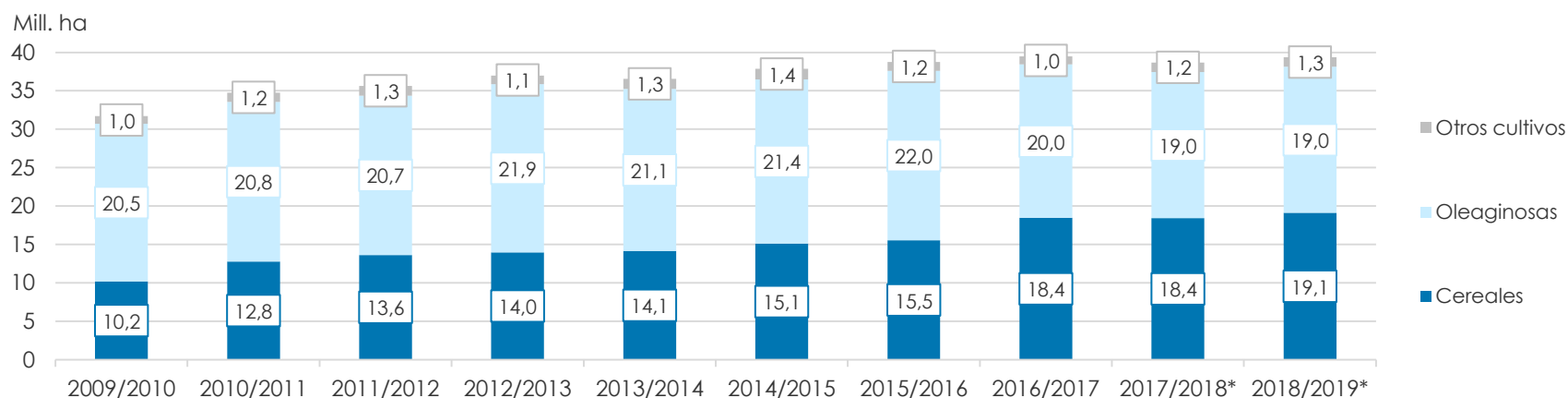
(*) Cifras Provisorias

ÁREA SEMBRADA DE GRANOS Y ALGODÓN DE LA REPÚBLICA ARGENTINA (en Ha)

CAMPAÑAS 2009/2010- 2018/2019 (*)

CULTIVOS	2009/2010	2010/2011	2011/2012	2012/2013	2013/2014	2014/2015	2015/2016	2016/2017	2017/2018*	2018/2019*
ALPISTE	11.000	17.000	14.000	14.000	28.000	26.000	19.000	32.000	15.000	27.000
ARROZ	220.000	258.000	237.000	233.000	243.000	239.000	215.000	206.000	202.000	195.000
AVENA	917.000	1.133.000	1.057.000	1.224.000	1.460.000	1.340.000	1.329.000	1.350.000	1.151.000	1.364.000
CEBADA	588.000	804.000	1.229.000	1.876.000	1.342.000	1.082.000	1.514.000	980.000	1.020.000	1.355.000
CENTENO	152.000	159.000	156.000	163.000	310.000	319.000	332.000	307.000	323.000	345.000
MAIZ	3.671.260	4.560.000	5.000.000	6.100.000	6.100.000	6.000.000	6.900.000	8.480.000	9.140.000	9.000.000
MIJO	33.000	37.000	42.000	41.300	16.000	11.000	13.000	6.940	6.380	8.000
SORGO GRANIFERO	1.033.000	1.233.000	1.266.000	1.158.000	997.000	840.000	843.000	728.000	640.000	530.000
TRIGO	3.556.000	4.580.000	4.630.000	3.160.000	3.650.000	5.260.000	4.380.000	6.360.000	5.930.000	6.290.000
Subtotal Cereales	10.181.260	12.781.000	13.631.000	13.969.300	14.146.000	15.117.000	15.545.000	18.449.940	18.427.380	19.114.000
CARTAMO	74.000	92.000	171.000	119.000	9.000	44.000	80.000	26.000	35.000	28.650
COLZA	12.000	13.000	30.000	93.000	72.000	56.000	37.000	25.000	18.300	18.700
GIRASOL	1.545.300	1.758.000	1.851.000	1.660.000	1.300.000	1.465.000	1.435.000	1.860.000	1.704.000	1.940.000
LINO	38.500	25.750	17.000	15.000	18.000	15.000	17.000	13.000	12.400	14.200
SOJA	18.860.000	18.885.000	18.670.000	20.000.000	19.700.000	19.790.000	20.479.000	18.057.000	17.260.000	17.000.000
Subtotal Oleaginosas	20.529.800	20.773.750	20.739.000	21.887.000	21.099.000	21.370.000	22.048.000	19.981.000	19.029.700	19.001.550
ALGODON	489.410	640.765	622.000	411.000	552.000	524.000	406.000	253.000	327.000	441.000
MANI	222.000	264.000	307.000	418.000	412.000	425.500	370.000	364.000	452.000	389.000
POROTO	268.000	273.000	338.000	277.000	352.000	438.000	377.000	424.000	418.000	421.000
Subtotal Otros Cultivos	979.410	1.177.765	1.267.000	1.106.000	1.316.000	1.387.500	1.153.000	1.041.000	1.197.000	1.251.000
TOTAL	31.690.470	34.732.515	35.637.000	36.962.300	36.561.000	37.874.500	38.746.000	39.471.940	38.654.080	39.366.550

(*) Cifras Provisorias

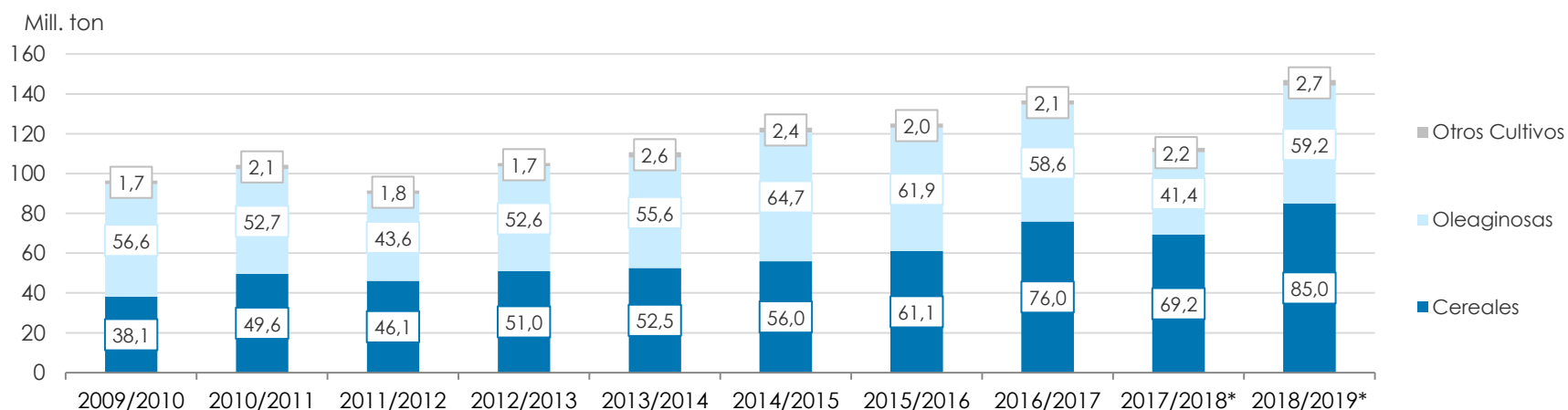


VOLÚMENES DE PRODUCCIÓN DE GRANOS Y ALGODÓN (en Ton)

CAMPAÑAS 2009/2010- 2018/2019 (*)

CULTIVOS	2009/2010	2010/2011	2011/2012	2012/2013	2013/2014	2014/2015	2015/2016	2016/2017*	2017/2018*	2018/2019*
ALPISTE	9.800	27.000	23.000	18.000	53.000	32.000	29.000	44.000	22.000	41.000
ARROZ	1.240.000	1.748.000	1.568.000	1.560.000	1.580.000	1.560.000	1.400.000	1.330.000	1.368.000	1.190.000
AVENA	182.000	660.000	415.000	496.000	445.000	525.000	553.000	785.000	492.000	572.000
CEBADA	1.370.000	2.980.000	4.100.000	5.170.000	4.730.000	2.920.000	4.950.000	3.300.000	3.740.000	5.060.000
CENTENO	25.100	44.000	43.000	40.000	52.000	97.000	61.000	79.000	86.000	87.000
MAIZ	22.663.000	23.800.000	21.200.000	32.100.000	33.000.000	33.800.000	39.800.000	49.500.000	43.460.000	57.000.000
MIJO	9.000	8.000	17.400	11.200	3.000	4.640	6.870	5.330	2.250	4.000
SORGO GRANIFERO	3.640.000	4.460.000	4.250.000	3.600.000	3.470.000	3.100.000	3.030.000	2.530.000	1.560.000	1.600.000
TRIGO	9.000.000	15.900.000	14.500.000	8.000.000	9.200.000	13.930.000	11.300.000	18.390.000	18.500.000	19.460.000
Subtotal Cereales	38.138.900	49.627.000	46.116.400	50.995.200	52.533.000	55.968.640	61.129.870	75.963.330	69.230.250	85.014.000
CARTAMO	44.000	56.000	108.000	50.000	3.000	29.000	52.000	18.000	28.000	24.000
COLZA	17.000	23.000	51.000	128.000	112.000	105.000	67.000	50.000	35.000	40.000
GIRASOL	2.224.000	3.672.000	3.340.000	3.100.000	2.060.000	3.160.000	3.000.000	3.550.000	3.540.000	3.800.000
LINO	52.000	32.000	21.000	17.000	20.000	17.000	20.000	17.000	14.000	19.500
SOJA	54.250.000	48.900.000	40.100.000	49.300.000	53.400.000	61.400.000	58.800.000	55.000.000	37.790.000	55.300.000
Subtotal Oleaginosas	56.587.000	52.683.000	43.620.000	52.595.000	55.595.000	64.711.000	61.939.000	58.635.000	41.407.000	59.183.500
ALGODON	760.000	1.038.000	709.000	543.000	1.019.000	795.000	670.000	616.000	814.000	873.000
MANI	611.000	701.000	686.000	1.026.000	1.170.000	1.000.000	1.000.000	1.080.000	921.000	1.287.000
POROTO	338.000	333.000	361.000	95.700	430.000	600.000	370.000	414.000	473.000	550.000
Subtotal Otros Cultivos	1.709.000	2.072.000	1.756.000	1.664.700	2.619.000	2.395.000	2.040.000	2.110.000	2.208.000	2.710.000
TOTAL	96.434.900	104.382.000	91.492.400	105.254.900	110.747.000	123.074.640	125.108.870	136.708.330	112.845.250	146.907.500

(*) Cifras Provisorias



PRODUCCIÓN DE CULTIVOS EN LA REPÚBLICA ARGENTINA
CAMPAÑA 2018/2019 (*)

CULTIVOS	ÁREA SEMBRADA	ÁREA NO COSECHADA	ÁREA COSECHADA	%	RENDIMIENTO	PRODUCCIÓN
	Miles ha (1)	Miles ha	Miles ha (2)		qq/ha (3)	Miles ton (2)*(3)/10
ALPISTE	27	0	27	99	15,4	41
ARROZ	195	12	183	94	64,9	1.190
AVENA	1.364	1.126	238	17	24,0	572
CEBADA	1.355	143	1.212	89	41,8	5.060
CENTENO	345	296	49	14	17,6	87
MAÍZ	9.000	1.800	7.200	80	79,2	57.000
MIJO	8	5	3	31	15,6	4
SORGO GRANIFERO	530	193	337	64	47,5	1.600
TRIGO	6.290	235	6.050	96	32,2	19.460
Subtotal Cereales	19.114	3.810	15.299	80	-	85.014
CÁRTAMO	29	0	29	100	8,5	24
COLZA	19	0	19	99	21,4	40
GIRASOL	1.940	65	1.875	97	20,3	3.800
LINO	14	0	14	100	13,7	20
SOJA	17.000	400	16.600	98	33,3	55.300
Subtotal Oleaginosas	19.002	465	18.536	98	-	59.184
ALGODÓN	441	108	333	75	26,2	873
MANÍ	389	1	388	99	33,2	1.287
POROTOS	421	1	420	99	13,1	550
TOTAL PAÍS	39.366	4.385	34.976	89	-	146.907

(*) Cifras Provisorias

HUMEDAD Y ESTADO DE LOS CULTIVOS

Desde el 27/12/19 al 02/01/20

PROVINCIA	DELEGACIÓN	TRIGO (Pan)									
		Estadio Fenológico					Estado General				Humedad
		E	C	F	L	M	MB	B	R	M	
BUENOS AIRES	BAHÍA BLANCA	-	-	-	1	99	-	54	46	-	A/R
	BOLÍVAR	-	-	-	-	-	-	-	-	-	-
	BRAGADO	-	-	-	-	-	-	-	-	-	-
	GENERAL MADARIAGA	-	-	-	-	100	-	62	38	-	A
	JUNÍN	-	-	-	-	-	-	-	-	-	-
	LA PLATA	-	-	-	-	100	90	10	-	-	A
	LINCOLN	-	-	-	-	-	-	-	-	-	-
	PEHUAJÓ	-	-	-	-	-	-	-	-	-	-
	PERGAMINO	-	-	-	-	-	-	-	-	-	-
	PIGÜÉ	-	-	-	-	100	-	20	50	30	PS
	SALLIQUELÓ	-	-	-	-	100	-	59	41	-	R
	TANDIL	-	-	-	-	100	-	77	23	-	A/R
	TRES ARROYOS	-	-	-	-	100	4	47	44	5	A/R
	25 DE MAYO	-	-	-	-	100	38	62	-	-	A/R
CÓRDOBA	LABOULAYE	-	-	-	-	-	-	-	-	-	-
	MARCOS JUÁREZ	-	-	-	-	-	-	-	-	-	-
	RÍO CUARTO	-	-	-	-	-	-	-	-	-	-
	SAN FRANCISCO	-	-	-	-	100	5	50	40	5	A/R
	VILLA MARÍA	-	-	-	-	-	-	-	-	-	-
ENTRE RÍOS	PARANÁ	-	-	-	-	-	-	-	-	-	-
	ROSARIO DEL TALA	-	-	-	-	-	-	-	-	-	-
LA PAMPA	GENERAL PICO	-	-	-	-	100	-	10	50	40	E/A
	SANTA ROSA	-	-	-	-	-	-	-	-	-	-
SANTA FE	AVELLANEDA	-	-	-	-	-	-	-	-	-	-
	CAÑADA de GÓMEZ	-	-	-	-	-	-	-	-	-	-
	CASILDA	-	-	-	-	-	-	-	-	-	-
	RAFAELA	-	-	-	-	-	-	-	-	-	-
	VENADO TUERTO	-	-	-	-	-	-	-	-	-	-
CATAMARCA	CATAMARCA	-	-	-	-	-	-	-	-	-	-
CORRIENTES	CORRIENTES	-	-	-	-	-	-	-	-	-	-
CHACO	CHARATA	-	-	-	-	-	-	-	-	-	-
	ROQUE SÁENZ PEÑA	-	-	-	-	-	-	-	-	-	-
FORMOSA	FORMOSA	-	-	-	-	-	-	-	-	-	
JUJUY	JUJUY	-	-	-	-	-	-	-	-	-	-
MISIONES	POSADAS	-	-	-	-	-	-	-	-	-	-
SALTA	SALTA	-	-	-	-	-	-	-	-	-	-
SAN LUIS	SAN LUIS	-	-	-	-	-	-	-	-	-	-
SANTIAGO DEL ESTERO	SANTIAGO DEL ESTERO	-	-	-	-	-	-	-	-	-	-
	QUIMILÍ	-	-	-	-	-	-	-	-	-	-
TUCUMÁN	TUCUMÁN	-	-	-	-	-	-	-	-	-	

Las cifras expresan porcentaje de la superficie del área sembrada.

Estado general: MB: Muy Bueno, B: Bueno, R: Regular, M: Malo.

Humedad: A: Adecuada, R: Regular, E: Exceso, I: Inundación, PS: Principio de Sequía, S: Sequía.

Estadio Fenológico: E: Emergencia; C: Crecimiento; F: Floración; L: Llenado; M: Madurez

(*) La sumatoria puede ser inferior a 100, correspondiendo la diferencia a siembras aún sin emerger.

HUMEDAD Y ESTADO DE LOS CULTIVOS

Desde el 27/12/19 al 02/01/20

PROVINCIA	DELEGACIÓN	GIRASOL									
		Estadio Fenológico					Estado General				Humedad
		E	C	F	L	M	MB	B	R	M	
BUENOS AIRES	BAHÍA BLANCA	-	77	23	-	-	-	100	-	-	A/R
	BOLÍVAR	-	85	15	-	-	-	100	-	-	A/R
	BRAGADO	-	55	45	-	-	-	100	-	-	A
	GENERAL MADARIAGA	-	80	20	-	-	-	100	-	-	R
	JUNÍN	-	-	100	-	-	-	100	-	-	A
	LA PLATA	-	20	80	-	-	80	20	-	-	A
	LINCOLN	-	4	96	-	-	-	100	-	-	A
	PEHUAJÓ	-	80	20	-	-	20	80	-	-	A/R
	PERGAMINO	-	-	100	-	-	-	100	-	-	A
	PIGÜÉ	-	100	-	-	-	-	20	50	30	S
	SALLIQUELÓ	5	95	-	-	-	-	-	-	-	R
	TANDIL	-	100	-	-	-	-	100	-	-	A/R
	TRES ARROYOS	-	100	-	-	-	-	15	-	-	A/R
	25 DE MAYO	-	78	22	-	-	-	100	-	-	A/R
CÓRDOBA	LABOULAYE	-	100	-	-	-	10	70	20	-	A
	MARCOS JUÁREZ	-	43	57	-	-	-	100	-	-	A
	RÍO CUARTO	-	100	-	-	-	-	100	-	-	R
	SAN FRANCISCO	-	81	19	-	-	-	61	39	-	R
	VILLA MARÍA	-	-	-	-	-	-	-	-	-	-
ENTRE RÍOS	PARANÁ	-	-	30	70	-	-	100	-	-	A/E
	ROSARIO DEL TALA	-	-	100	-	-	-	-	-	-	A/R
LA PAMPA	GENERAL PICO	-	100	-	-	-	-	100	-	-	A
	SANTA ROSA	-	100	-	-	-	-	100	-	-	R/PS
SANTA FE	AVELLANEDA	-	-	-	40	61	-	81	19	-	A/E
	CAÑADA de GÓMEZ	-	-	-	100	-	25	40	35	-	A
	CASILDA	-	-	-	-	-	-	-	-	-	-
	RAFAELA	-	-	-	100	-	-	100	-	-	A
	VENADO TUERTO	-	10	70	20	-	-	100	-	-	A
CATAMARCA	CATAMARCA	-	-	-	-	-	-	-	-	-	-
CORRIENTES	CORRIENTES	-	-	-	-	-	-	-	-	-	-
CHACO	CHARATA	-	-	-	60	40	41	50	8	-	A/R
	ROQUE SÁENZ PEÑA	-	-	-	42	58	36	41	23	-	A
FORMOSA	FORMOSA	-	-	-	-	-	-	-	-	-	-
JUJUY	JUJUY	-	-	-	-	-	-	-	-	-	-
MISIONES	POSADAS	-	-	-	-	-	-	-	-	-	-
SALTA	SALTA	-	-	-	-	-	-	-	-	-	-
SAN LUIS	SAN LUIS	-	99	-	1	-	-	100	-	-	A
SANTIAGO DEL ESTERO	SANTIAGO DEL ESTERO	-	-	-	-	-	-	-	-	-	-
	QUIMILÍ	-	-	-	60	40	-	93	7	-	A/R
TUCUMÁN	TUCUMÁN	-	-	-	-	-	-	-	-	-	

Las cifras expresan porcentaje de la superficie del área sembrada.

Estado general: MB: Muy Bueno, B: Bueno, R: Regular, M: Malo.

Humedad: A: Adecuada, R: Regular, E: Exceso, I: Inundación, PS: Principio de Sequía, S: Sequía.

Estadio Fenológico: E: Emergencia; C: Crecimiento; F: Floración; L: Llenado; M: Madurez

(*) La sumatoria puede ser inferior a 100, correspondiendo la diferencia a siembras aún sin emerger.

HUMEDAD Y ESTADO DE LOS CULTIVOS

Desde el 27/12/19 al 02/01/20

PROVINCIA	DELEGACIÓN	Estadio Fenológico					MAÍZ Estado General				Humedad
		E	C	F	L	M	MB	B	R	M	
BUENOS AIRES	BAHÍA BLANCA	-	100	-	-	-	-	100	-	-	A/R
	BOLÍVAR	15	85	-	-	-	-	100	-	-	A/R
	BRAGADO	-	30	70	-	-	-	100	-	-	A
	GENERAL MADARIAGA	4	96	-	-	-	-	100	-	-	A/R
	JUNÍN	-	47	53	-	-	-	100	-	-	A
	LA PLATA	5	95	-	-	-	60	40	-	-	A
	LINCOLN	-	17	75	8	-	-	100	-	-	A
	PEHUAJÓ	-	73	27	-	-	34	66	-	-	A
	PERGAMINO	-	27	73	-	-	-	100	-	-	A
	PIGÜÉ	15	95	-	-	-	-	20	50	30	PS
	SALLIQUELÓ	15	95	-	-	-	-	60	40	-	A/R
	TANDIL	-	100	-	-	-	-	86	14	-	A/R
	TRES ARROYOS	-	100	-	-	-	-	100	-	-	A/R
25 DE MAYO	12	41	47	-	-	25	75	-	-	A/R	
CÓRDOBA	LABOULAYE	-	60	40	-	-	-	85	15	-	A/R
	MARCOS JUÁREZ	-	42	58	-	-	5	95	-	-	A
	RÍO CUARTO	20	60	20	-	-	-	100	-	-	R
	SAN FRANCISCO	-	75	25	-	-	7	74	18	-	A/R
	VILLA MARÍA	33	54	13	-	-	-	100	-	-	A
ENTRE RÍOS	PARANÁ	5	5	20	70	-	-	89	11	-	E/A
	ROSARIO DEL TALA	4	3	84	9	-	15	64	19	2	E/A
LA PAMPA	GENERAL PICO	21	79	-	-	-	-	50	33	2	A
	SANTA ROSA	15	85	-	-	-	-	80	20	-	R/PS
SANTA FE	AVELLANEDA	5	-	17	49	29	-	85	15	-	E/A
	CAÑADA de GÓMEZ	-	35	65	-	-	51	30	19	-	A/R/PS
	CASILDA	6	8	86	-	-	14	65	21	-	E/A
	RAFAELA	18	-	28	54	-	-	100	-	-	A
	VENADO TUERTO	-	30	70	-	-	-	100	-	-	A
CATAMARCA	CATAMARCA	100	-	-	-	-	73	27	-	-	PS
CORRIENTES	CORRIENTES	-	-	-	100	-	24	76	-	-	A
CHACO	CHARATA	9	37	11	43	-	75	25	-	-	A/R
	ROQUE SÁENZ PEÑA	-	-	-	-	-	-	-	-	-	-
FORMOSA	FORMOSA	10	90	-	-	-	-	100	-	-	A
JUJUY	JUJUY	-	-	-	-	-	-	-	-	-	-
MISIONES	POSADAS	-	100	-	-	-	2	98	-	-	A
SALTA	SALTA	100	-	-	-	-	-	90	10	-	A/R
SAN LUIS	SAN LUIS	8	90	1	1	-	-	100	-	-	A/R
SANTIAGO DEL ESTERO	SANTIAGO DEL ESTERO	45	55	-	-	-	-	100	-	-	A/R
	QUIMILÍ	15	85	-	-	-	-	97	3	-	A/R
TUCUMÁN	TUCUMÁN	75	25	-	-	-	-	100	-	-	R/PS

Las cifras expresan porcentaje de la superficie del área sembrada.

Estado general: MB: Muy Bueno, B: Bueno, R: Regular, M: Malo.

Humedad: A: Adecuada, R: Regular, E: Exceso, I: Inundación, PS: Principio de Sequía, S: Sequía.

Estadio Fenológico: E: Emergencia; C: Crecimiento; F: Floración; L: Llenado; M: Madurez

(*) La sumatoria puede ser inferior a 100, correspondiendo la diferencia a siembras aún sin emerger.

